

الجمهورية الإسلامية الموريتانية
شرف - إخاء - عدل



وزارة التهذيب الوطني وإصلاح النظام التعليمي
المعهد التربوي الوطني

الجغرافيا

للسنة الخامسة الابتدائية

كتاب التلميذ

2023

المعلا التربوي الوطني



بسم الله الرحمن الرحيم

تقديم:

عزيزي التلميذ؛ هذا كتاب الجغرافيا للسنة الخامسة، كتاب مفيد يضم بين دفتيه مجموع المعارف والمهارات التي تحتاج إليها في هذه المرحلة للتعامل مع الوسط الذي تعيش فيه سواء، أكان الوسط جغرافيا أو مناخيا أو اجتماعيا أو اقتصاديا.

عزيزي التلميذ، إنه من الضرورة بمكان أن تهتم بمعرفة هذا الوسط بجميع أبعاده لتستطيع الاستفادة من العناصر الإيجابية فيه، وتتفادى أخطار عناصره الضارة.

إن التأثير والتأثر المتبادل بينك مع الوسط يفرض عليك التسلح بالمعارف والمهارات الضرورية للتكيف معه، بل وتسخيرها لما فيه مصلحتك ومصلحة العباد والبلاد، فلتجعل من كتابك هذا مرشدا ومعينا ودليلا في تعاملك مع الوسط ومؤنسا ورفيقا في البيت والمدرسة.

والله من وراء القصد وهو الهادي إلى سواء السبيل.

المؤلفون :

الإمام / أحمد سالم

مفتش متقاعد

أوفى / أبي / أوفى

مفتش مكون بمدرسة تكوين المعلمين بانواكشوط

أم الخيرات / محمد المختار

معلمة بالمعهد التربوي الوطني

تدقيق:

د. سيدي محمد / سيدنا

رئيس قسم النشر بالمعهد التربوي الوطني

- تصميم و إخراج:

- نجدي / سيد أحمد لجيد

مصممة بالمعهد التربوي الوطني

المدير العام

الشيخ ولد أحمدو

المعلا التربوي الوطني

المقدمة:

السادة المعلمين، أبناءنا التلاميذ، لنا الشرف أن نقدم لكم كتاب الجغرافيا للسنة الخامسة من التعليم الأساسي، وهو الكتاب الذي يندرج تأليفه ضمن السعي الدائم إلى توفير الكتاب المفيد الملائم الذي يلبي طلبات التلاميذ والمعلمين.

وقد تم تقسيم الكتاب إلى أربع وحدات دراسية تحتوي كل وحدة على مجموعة من الدروس المدعمة بالصور والخرائط والأسئلة والأنشطة، بما ينمي المعارف والمهارات ويسهل الفهم والاستيعاب، من خلال توزيع الدرس إلى فقرات تبدأ بالتمعن والملاحظة وقراءة المضمون والنقاش واستنتاج الخلاصة ووضعيات البحث التي تمكن من تعزيز المكتسبات، وتنمي حب الاطلاع وروح البحث. والله الموفق، وعليه الاتكال.

المؤلفون

المعلا التربوي الوطني

المحور الأول: أتعرف على موقع وحدود بلادي
الملف 1: الموقع والحدود

أ. الأخط:

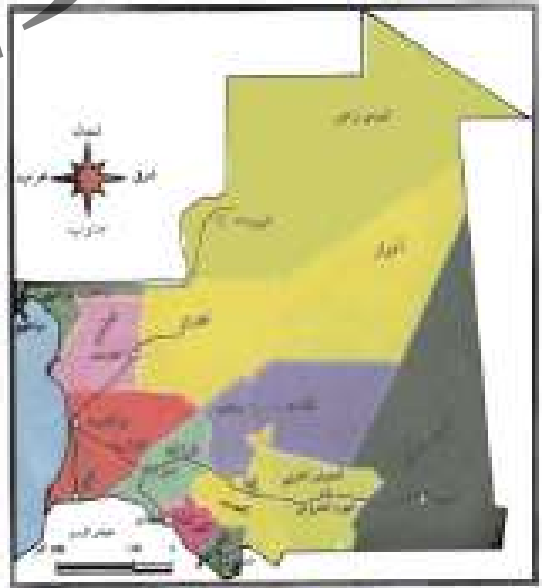
صورة مدرسة



خريطة إفريقيا



خريطة التقطيع الإداري في موريتانيا



أعبر:

- 1 أين تقع المدرسة من القرية؟
- 2 أين تقع موريتانيا من القارة الإفريقية؟
- 3 ما هي حدود بلادي على الخريطة؟



أ. أقرأ :

يشير الموقع الجغرافي إلى مكان معين من الأرض مثل موقع المدرسة في القرية، وموقع بلادي من القارة الإفريقية، أما الحد فهو نهاية الشيء فحدود بلادنا هي الخطوط الطبيعية أو التواضعية التي تنتهي عندها ملكية أراضيها، وتبدأ ملكية آخرين من الدول المجاورة، فحدود بلادنا من الغرب تأخذ مئتي (ميل) داخل مياه المحيط الأطلسي ومن الجنوب الغربي الخط الذي ينصف نهر صنهاجة طولاً، أما حدودنا من الشرق والجنوب الشرقي جمهورية مالي، ومن الشمال الشرقي جمهورية الجزائر، ومن الشمال الصحراء الغربية، فالحدود إما أن تكون طبيعية كالجبال والأنهار والمحيطات أو تواضعية مثل جعل حواجز أو أعمدة مصطنعة فهي غير طبيعية .

ب. ناقش :

- ما هو الموقع ؟
- ما هو الحد ؟
- ما هي حدود بلادي على الخريطة ؟
- أين تقع بلادنا من القارة الإفريقية ؟

أستنتج

الموقع هو الجزء الذي تشغله مساحة معينة من الأرض، مثل: موقع المدرسة من القرية أو موقع بلادي من القارة الإفريقية، حيث تقع في الجزء الشمالي الغربي منها. أما الحد فهو نهاية الشيء، فالحدود إما أن تكون طبيعية أو سياسية مثل: حدود بلادي فيحدها من الغرب المحيط الأطلسي، ومن الشمال الصحراء الغربية، ومن الشمال الشرقي الجزائر، ومن الشرق والجنوب الشرقي دولة مالي، ومن الجنوب نهر صنهاجة.

أطبق

أ. أقوم :

- ما هو الحد ؟
- ما هو الموقع ؟
- ارسم خريطة موريتانيا مبينا عليها الحدود الطبيعية والسياسية .

● ضع إشارة (صح) أمام كل من الحدود الطبيعية أو السياسية لموريتانيا داخل الخانات التالية :

الجهات	حدود سياسية	حدود طبيعية
من الغرب		
من الشمال		
من الشمال الشرقي		
من الشرق		
من الجنوب		

ب- أبحث:

خط الطول : هو عبارة وهمية اصطلح عليها الجغرافيون لتحديد بعض الظواهر الجغرافية ويبلغ عددها 360 خط أهمها خط اغرينيتش الذي يقسم الكرة الأرضية إلى نصفين شرقا وغربا ويعتمد على هذه الخطوط في ضبط الوقت .

- دوائر العرض هي خطوط وهمية كسابقتها وعددها 180 خط أهمها خط الإستواء الذي يقسم الكرة الأرضية إلى نصفين شمالا وجنوبا ويعتمد عليه في تحديد المواقع الفلكية وكذلك المناطق المناخية على سطح الأرض .

- الحدود الطبيعية : وهي الحواجز الطبيعية التي تفصل بين دولة وأخرى كسلاسل الجبال والبحار والأنهار.

- الحدود السياسية : هي فواصل تواضعية تفصل بين دولة وأخرى تحدد أحيانا بخط الطول أو العرض أو بحواجز مادية من صنع الإنسان مثل الأعمدة الحديدية أو الإسمنتية .

- الجهات في الخريطة : الشمال في الأعلى والجنوب في الأسفل والشرق إلى اليمين والغرب إلى اليسار

المحور الأول: أتعرف على موقع وحدود بلادي الملف 2: التقطيع الإداري حسب الولايات

أ. الأخط:

خريطة التقسيم الإداري في موريتانيا



أعبر:

- 1 كم عدد ولايات الوطن على الخريطة؟
- 2 ما هي الولاية الجنوبية الشرقية؟
- 3 أين توجد منطقة انواكشوط على الخريطة؟



أنمي معارفي:



أ. أقرأ: تنقسم موريتانيا إداريا إلى 15 ولاية هي:

الرقم	الولاية	عاصمتها
01	الحوض الشرقي	النعمة
02	الحوض الغربي	لعيون
03	لعصابة	كيفة
04	كوركل	كيهيدي
05	لبراكنة	ألاك
06	اترارزة	روصو
07	آدرار	أطار
08	داختل انواذيبو	أنواذيبو
09	تكانت	تجكجه

10	كيدماغه	سيلبابي
11	تيرس زمور	ازويرات
12	إينشيري	أكجوجت
13	نواكشوط الغربية	تفرغ زينه
14	نواكشوط الشمالية	دار النعيم
15	نواكشوط الجنوبية	عرفات

وتشمل كل ولاية عددا من المقاطعات والبلديات والمراكز الإدارية .

ب- ناقش:

- إلى كم ولاية تنقسم خريطة موريتانيا ؟
- ماهي الولاية 1؟ وماهي عاصمتها ؟
- ماهي الولاية 2؟ وماهي عاصمتها ؟
- ماهي الولاية 8؟ وماهي عاصمتها ؟
- أي جهة تتبع لها البلديات والمقاطعات ؟
- أي هذه الولايات تعتبر عاصمة سياسية؟
- ماهي العاصمة الاقتصادية؟



تنقسم خريطة موريتانيا جغرافيا إلى خمسة عشر ولاية مبنية ومرتبة في المخطط التالي:

الرقم	الولاية	عاصمتها
01	الحوض الشرقي	النعمة
02	الحوض الغربي	لعيون
03	لعصابة	كيفة
04	كوركل	كيهيدي
05	لبراكنة	الأك
06	اترارزة	روصو
07	آدرار	أطار
08	داخت انواذيبو	أنواذيبو
09	تكانت	تجكجه
10	كيدماغه	سيلبابي
11	تيرس زمور	ازويرات
12	إينشيري	أكجوجت
13	نواكشوط الغربية	تفرغ زينه
14	نواكشوط الشمالية	دار النعيم
15	نواكشوط الجنوبية	عرفات

كما تضم كل ولاية عددا من المقاطعات والمراكز الإدارية والبلديات، وتعتبر منطقة نواكشوط بولاياتها الثلاث عاصمة سياسية للبلاد، أما العاصمة الاقتصادية وهي انواذيبو.

أطبق

أ. أقوم:

- ارسم خريطة موريتانيا الإدارية.
- كم عدد الولايات على الخريطة؟
- اكتب في دفثري خمس ولايات داخل الخانات التالية مع ذكر اسم عواصمها.

الرقم:	الولاية:	عاصمتها:

ب. أبحث:

اذكر الولايات الأربع التي يحدها نهر صنهاجة على الخريطة.

المحور الأول: أتعرف على موقع وحدود بلادي الملف 3: التضاريس في موريتانيا

أ. الأخط:

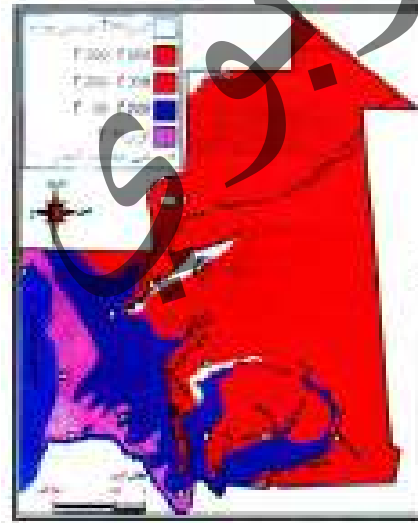
صورة هضاب وكثبان رملية ووديان وسهول

بنت تصب الماء على أرض رملية

ولد يصب ماء على سطح حجر لتنظيفها



الأشكال الأساسية للتضاريس في موريتانيا

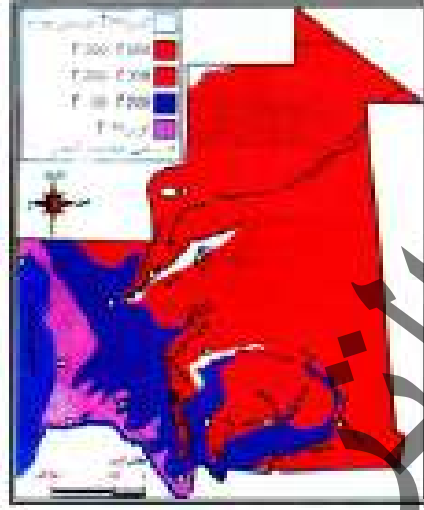


أعبر:

- 1 هل يثبت الماء على الهضاب والصخور؟
- 2 هل يمكن الماء على الكثبان الرملية؟
- 3 أين نرى الماء بعد نزول المطر؟
- 4 أيهما أكثر أشجارا السهول أم الأودية؟
- 5 ما هي أنواع التضاريس الموجودة على خريطة موريتانيا؟



الأشكال الأساسية للتضاريس في موريتانيا



يتكون سطح الأراضي الموريتانية من عناصر متعددة يمكن تقسيمها إلى قسمين أساسيين هما :

- مرتفعات بنوعها الصخري والرملي :

تغطي المرتفعات الصخرية جزءا كبيرا من المساحة حيث تمتد من هضبة آدرار في الشمال ثم هضبة الحنك في الشمال الشرقي ثم هضبة ولاته وتيشيت، لتصل إلى هضبة تكانت ثم لعصابة ، وهضبة أفل في الجنوب الشرقي.

كما تغطي المرتفعات الرملية جزءا من مساحة البلاد حيث توجد الكثبان الرملية بكثرة في الجنوب الغربي، والغرب (منطقة الكبله) وكذلك في مناطق تيرس زمور.

- المنخفضات بأنواعها المختلفة :

وهي تشكل نسبة كبيرة من تضاريس المساحة الأرضية الموريتانية ، حيث تمتد السهول في الغرب والشمال والجنوب كسهلي أفطوط وسهل شمامه، وهي سهول خصبة بالإضافة إلى سهل أوكار. وتتوزع المجابات ما بين الشرق والشمال الشرقي والغرب، وهي سباح غير منبته، أما في الجنوب فيمتد وادي نهر صنهاجة غربا حتى تقترب من المحيط الأطلسي، كما توجد أودية في مناطق متفرقة من البلاد مثل وادي سكيل في آدرار والواد الأبيض والواد الأخضر في باركيول وكذلك توجد بحيرات مثل: بحيرات اركيزو وكنكوصة ومال وألاك.

ب - النقاش :

- مم يتكون سطح الأراضي الموريتانية ؟
- أين توجد المرتفعات الرملية بكثرة ؟
- أين تكثر المرتفعات الصخرية والهضاب ؟
- في ما ذا تتمثل المنخفضات الخصبة ؟
- أين تتوزع المجابات على الخريطة ؟
- هل هذه السبخا منبثة ؟



يتكون سطح الأراضي الموريتانية من عناصر متعددة يمكن تقسيمها إلى قسمين أساسيين هما :

القسم الأول : المرتفعات بتوعيا الصخري والرمل

وتغطي المرتفعات الصخرية جزءا كبيرا حيث تمتد من هضبة آدرار في الشمال ثم هضبة الحنك في الشمال الشرقي ثم هضبة ولاته ونيشيت، لتصل إلى هضاب تكانت ولعصابة، وهضبة أفله في الجنوب الشرقي.

كما تغطي المرتفعات الرملية مساحة كبيرة هي الأخرى من البلاد حيث توجد بكثرة في الجنوب الغربي، والغرب (منطقة الكبله) وكذلك في مناطق تيرس زمور.

القسم الثاني: المنخفضات

وهي تشكل نسبة كبيرة من مساحة البلاد وتمثل الأراضي الخصبة منها السهول والأودية حيث تمتد في الغرب والشمال والجنوب كسهلي أفطوط وشمامه بالإضافة إلى سهل أوكار ونهر صنهاجة الذي يمتد في الجنوب غربا ليقترب من المحيط الأطلسي، كما توجد أودية في مناطق متفرقة من البلاد مثل وادي سكيل في آدرار والواد الأبيض والواد الأخضر في باركيول وكذلك توجد بحيرات من أهمها بحيرتا اركيز وكنكوصة .

أما المجابات فهي تتوزع ما بين الشرق والشمال الشرقي والغرب وهي سبخا غير منبثة .

أطبق

أ- أقوم :

- ارسم خريطة التضاريس في موريتانيا.
 - لون عليها كل شكل من أشكال التضاريس بلون مغاير.
 - اذكر اسم هضبة أو اثنتين من الهضاب الموجودة في موريتانيا.
- يعمل خالك في شركة لإنتاج الملح طلب منك مساعدته وذلك من خلال الإجابة على الأسئلة التالية:

- رسم نقاط وجود الملح على الخريطة.
- رسم طريق على الخريطة بين هذه النقاط والعاصمة انواكشوط.
- **ضع إشارة (صح أو خطأ) أمام التعبير المناسب في الجدول التالي :**

زراعية	خصبة رعوية	جرداء قاحلة	وعرة الطرق	ندرة المياه	
					أودية ومجاري مائية
					كثبان رملية
					جبال وهضاب
					سهول

ب - معارف تهمني :

- التضاريس: هي الأشكال المختلفة لسطح الأرض .
- المرتفع: هو ما ارتفع من الأرض عن مستوى سطح البحر.
- المنخفض: ما انخفض من الأرض عن مستوى سطح البحر.
- البحر هو مسطح مائي أكبر من النهر وأصغر من المحيط.
- المحيط هو مسطح مائي يعبر القارات.
- عدد المحيطات على الأرض خمسة هي:
- المحيط الأطلسي - المحيط الهادي - المحيط الهندي - المجمدين الشمالي والجنوبي.

المحور الثاني: أتعرف على مناخ بلادي الملف 1: المناخ السائد في موريتانيا

1. الألاحظ:

3- صورة حيوانات



2- صورة حيوانات متنوعة



1 - صورة غابات



5- صورة أودية ومجار مائية



4- صورة حقول جميلة



6- أرض صحراوية وكثبان رملية خالية من الأشجار والحيوانات



أعبر:

نلاحظ الصور من: 1 — 4

1 في أي منطقة توجد الصورة 1 والصورة 2 من البلاد؟

2 أين نجد نوع الصور 3 على الخريطة.

3 في أي الجهات تكثر الصورة 4؟



أقرأ :

المناخ: هو الحالة الجوية التي تمتد لفترة زمنية قد تصل إلى شهر أو فصل وتؤثر الطبيعة المناخية سلباً أو إيجاباً على الكثافة السكانية، وعلى الأشجار والحيوان، ويتكون المناخ أساساً من العناصر التالية: (الحرارة - الرياح - الأمطار).

ينقسم المناخ الموريتاني ينقسم إلى :

أ - مناخ ساحلي : ويبدأ من جنوب البلاد وشرقها إلى خط المطر 150 شمال نواكشوط، وهو نوعان :

- إقليم ساحلي بحري على مستوى منطقة نواكشوط .

- إقليم ساحلي قاري جنوب البلاد وأمطاره غزيرة نسبياً .

ب - مناخ صحراوي : ويوجد شمال البلاد ووسطها وهو حار وجاف وينقسم كذلك إلى قسمين :

- صحراوي قاري : ويوجد في مناطق البلاد الوسطى والشمالية .

- صحراوي شاطئي : ما كان على منطقة انواذيبو وهو جاف قليل الأمطار .

ج - مناخ سوداني : يوجد في منطقة كيدي ماغه وهو مناخ رطب كثير الأمطار .

ب - ناقش :

• ما هي أنواع المناخ في موريتانيا ؟

• أين يوجد المناخ الساحلي ؟

• في أي الأقاليم تكون الأمطار متوسطة ؟

• ما هو المناخ الصحراوي ؟

• أين يوجد المناخ الصحراوي القاري ؟

• أين يوجد المناخ الصحراوي الشاطئي ؟

• ما هو المناخ الغزير الأمطار ؟

• أين يوجد المناخ الساحلي ؟



ينقسم المناخ الموريتاني إلى :

أ - مناخ ساحلي : ويبدأ من جنوب البلاد وشرقها إلى خط المطر 150 شمال نواكشوط، وينقسم إلى قسمين :

1 - إقليم ساحلي بحري على مستوى منطقة نواكشوط .

2 - إقليم ساحلي قاري جنوب البلاد وأمطاره غزيرة نسبياً .

ب - مناخ صحراوي : في شمال البلاد ووسطها وهو حار وجاف وينقسم هو الآخر إلى :

- صحراوي قاري؛ ويوجد في مناطق البلاد الوسطى والشمالية .
- صحراوي شاطئي؛ على مستوى نقطة انواذيب وهو جاف وقليل الأمطار.
- مناخ سوداني ؛ يوجد في منطقة كيدي ماغه وهو مناخ رطب كثير الأمطار.

أطبق

أ- أقوم:

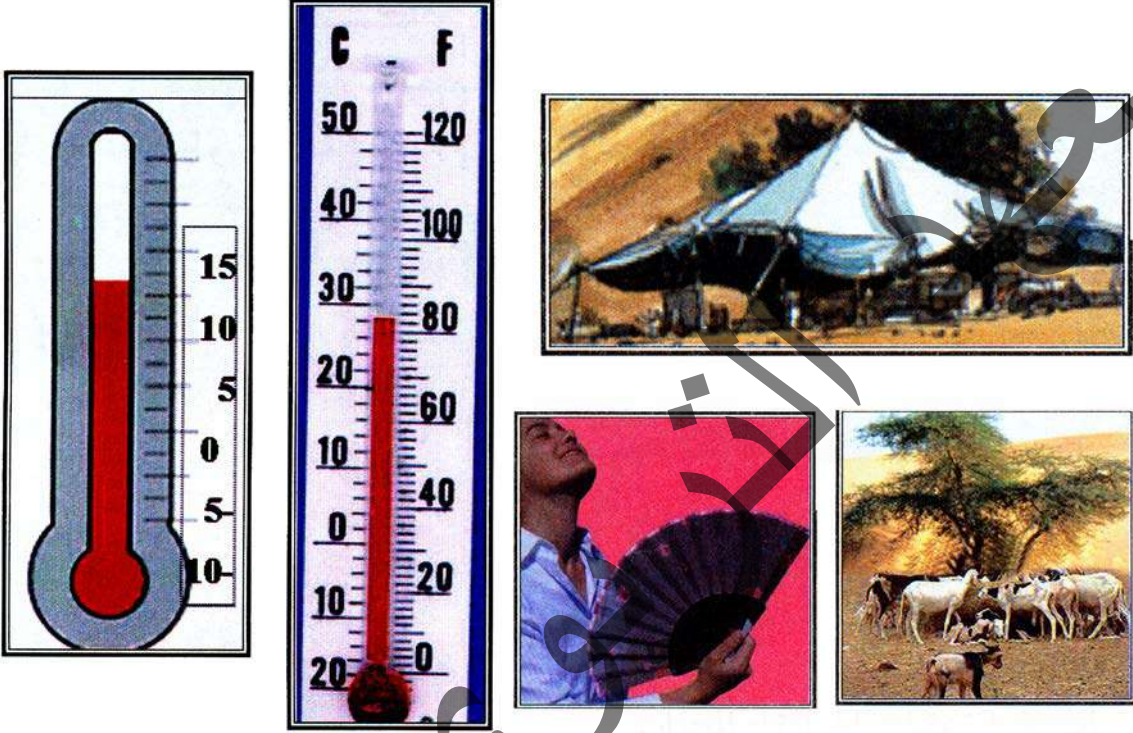
- ما هو المناخ الكثير الأمطار؟
- أين نجد المناخ الساحلي؟
- أي مناخ يتميز بالحر والجفاف؟
- أرسم خريطة موريتانيا المناخية ملونا كل منطقة مناخية بلون خاص.

ب- أبحث :

- فصول السنة أربعة، ما هي؟
- ما مميزات كل فصل؟

المحور الثاني: أتعرف على مناخ بلادي الملف 2 : الحرارة

أ. ألاحظ:



أعبر:

- 1 في أي فصل ترتفع درجات الحرارة؟
- 2 ما مصدر الحرارة؟

أنمي معارفي:

أ. أقرأ:

الحرارة هي الضغط الحراري في الغلاف الجوي، وهي إحدى مكونات المناخ ومصدرها ضوء الشمس وهي من عوامل المناخ الأساسية التي تؤثر على الإنسان والحيوان والنبات والأشجار فالحرارة ترتفع في الحالات التالية:

- عندما تقترب أشعة الشمس من التعامد في فترة الصيف.

• عندما تكون السماء صافية .

أما حالات الانخفاض فهي :

• عند غروب الشمس وعند الشروق .

• عندما تكون السماء ملبدة بالغيوم .

• عند الانقلاب الشتوي؛ وهذا الضغط والانخفاض ناشئ عن حركة الشمس وهو ما تبرز عنه أزمدة مختلفة تقسم السنة إلى أربع فترات هي :

• الانقلاب الصيفي يبدأ من 21 يونيو حتى 21 أغسطس .

• الاعتدال الخريفي من : 21 أغسطس إلى 21 ديسمبر .

• الانقلاب الشتوي : من 21 ديسمبر إلى 21 مارس .

• الاعتدال الربيعي : من 21 مارس إلى 21 يونيو .

إذا أخذنا مقياس الحرارة (المحرار) نلاحظ أن درجات الحرارة تختلف حسب الأزمدة وحسب المواقع .

من منا شاهد ذلك خلال متابعته للنشرة الجوية في التلفزة الموريتانية يكتشف أن هناك درجة عليا ودرجة قصوى في كل فترة وفي كل مكان .

ب - ناقش :

• ما هي الحرارة ؟

• متى ترتفع درجة الحرارة ؟

• متى تنعدم نسبيا ؟

• ما هي الفترات الزمنية التي تنشأ عن حركة الشمس ؟

• بماذا تقاس درجات الحرارة .



الحرارة: هي إحدى مكونات المناخ الرئيسية وقد تتفاوت درجات الحرارة خلال الفترات التالية :

- الانقلاب الصيفي يبدأ من 21 يونيو حتى 21 أغسطس وتشتد فيه الحرارة نتيجة لاقتراب أشعة الشمس من التعامد .

- الاعتدال الخريفي من : 21 أغسطس إلى 21 ديسمبر حيث ينخفض الضغط نسبيا لكثرة انتشار السحب في السماء

- الانقلاب الشتوي : من 21 ديسمبر إلى 21 مارس تكاد تنعدم درجات الحرارة .

- الاعتدال الربيعي : من 21 مارس إلى 21 يونيو.
- تقاس درجات الحرارة بمقياس الحرارة (المحرار).

أطبق

أ- أقوم:

- في أي فترة تشتد الحرارة؟
- متى تنخفض درجة الحرارة؟
- بم نسمي مقياس الحرارة؟

ب- ابحث:

- في أي مناطق البلاد ترتفع درجات الحرارة؟
- هل هناك جهات من البلاد تنخفض فيها درجات الحرارة؟
- بإمكانك تسجيل درجة الحرارة في شهريناير وتقارنها بدرجة الحرارة في شهر يونيو. أكتب النتيجة في دفترتي .

الوطني

البيروني

المحور الثاني: أتعرف على مناخ بلادي الملف 3 : الرياح

أ. ألاحظ:



أعبر:

- 1 ما هي أنواع الرياح الرئيسية التي تهب على موريتانيا؟
- 2 في الصورة رقم 2 في أي موسم يتكرر هذا النوع من الرياح؟



أنمي معارفي:



أ. أقرأ:

تهب على موريتانيا ثلاثة أنواع من الرياح:

- رياح جنوبية رطبة لا غبار فيها تنبع باقتراب موسم الأمطار، خلال هذه الفترة نألف دائما رياحا قوية مصاحبة لنزول المطر.

- رياح تهب من الشمال والشمال الشرقي في فصل الشتاء تكون باردة وجافة (الجريحه) وفي فصل الصيف تكون حارة وجافة (إريفي).

والنوع الآخر رياح رطبة بمحاذاة الشاطئ كثيرا ما تكون باردة إلا أنها محدودة لا يتجاوز مداها 40 كيلومترا شرقا.

ب. أناقش:

- ما أنواع الرياح الرئيسية في بلادنا؟
- من أين تأتي الرياح الموسمية للأمطار؟
- ما هي اتجاهات أنواع الرياح الأخرى؟



خريطة توضح اتجاهات الرياح والتيارات الموسمية



تهب على بلادنا ثلاثة أنواع من الرياح:

- رياح جنوبية رطبة مصاحبة لموسم الأمطار.
- رياح رملية تهب من الشمال والشمال الشرقي في فصل الشتاء تكون باردة وجافة تسمى (اجريحه) وفي فصل الصيف تكون حارة وجافة وتسمى (إريفي) كما تهب رياح أخرى بمحاذاة الشاطئ كثيرا ما تكون باردة إلا أنها محدودة لا يتجاوز مداها 40 كيلومترا.

أطبق

أ- أقوم:

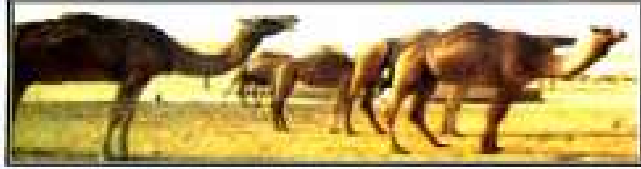
- ارسم خريطة موريتانيا مبينا اتجاهات الرياح والتيارات الباردة.
- اذكر الاسم المحلي للرياح التي تهب من الشمال والشمال الشرقي.
- من أين تأتي الرياح الموسمية للأمطار؟

ب- أبحث:

- الرياح تؤثر على الإنسان والحيوان والنبات، كيف ذلك؟
استعن بالصور السابقة.

المحور الثاني: أتعرف على مناخ بلادي الملف رقم 4: تأثير الأمطار

1. ألاحظ:



أعبر:

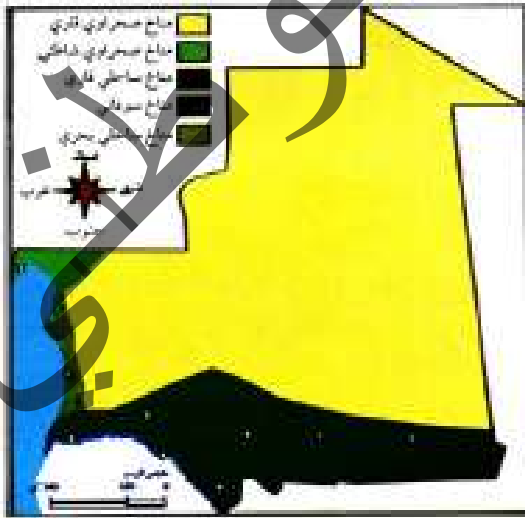
- 1 ما الفرق بين الصورتين؟
- 2 لماذا المنطقة الأولى خضراء والثانية جرداء؟
- 3 ما السبب في عدم وجود حيوانات أخرى غير الإبل و الماعز في المنطقة الثانية؟
- 4 هل هناك علاقة بين أماكن التساقطات المطرية ووجود الإنسان في هذه المناطق؟



أنمي معارفي:



خريطة موريتانيا أوضح التوزيع السنوي للأمطار



أ. أقرأ:

تتأثر الطبيعة المناخية لبلادنا بعوامل عدة منها الحرارة والرياح والأمطار، ويتجلى تأثير الأمطار على الطبيعة المناخية من خلال ارتفاع منسوب التساقطات في بعض المناطق وانخفاضها في مناطق أخرى، وذلك ما ينعكس إيجابيا أو سلبا على البشر والحيوانات، ففي المناطق الجنوبية من البلاد المحاذية لنهر صنهاجة تكثر التساقطات المطرية حيث يصل معدل التساقطات إلى: 500 ملم سنويا في كديماغا، بينما يخفض معدل الأمطار تدريجيا باتجاه الشمال حيث يصل إلى 50 مم سنويا في تيرس الزمور.

- يبدأ موسم الأمطار في البلاد نهاية شهر يوليو في الغالب وينتهي مع نهاية شهر أكتوبر.

- تتناسب الكثافة السكانية و الحيوانية و الغطاء النباتي طردا مع تزايد معدل الأمطار و لهذا السبب توجد

غالبية السكان في المناطق الجنوبية و من البلاد.

ب- أناقش :

• أي مناطق البلاد أكثر تساقطات مطرية؟

• متى يبدأ موسم الأمطار في البلاد؟ و متى ينتهي؟

• في أي مناطق البلاد توجد غالبية السكان؟ و لماذا؟

ج- تعتبر المناطق الجنوبية المحاذية لنهر السنغال من أكثر المناطق الموريتانية تساقطات مطرية فمثلا في كيدي ما غا يصل معدل الأمطار إلى 500 ملم سنويا بين ما ينخفض معدل الأمطار تدريجيا كلما اتجهنا شمال البلاد حيث يصل معدل الأمطار في تيرس ز مور 150 ملم سنويا.

- تبدأ التساقطات المطرية في البلاد مع نهاية شهر يوليو و تنتهي مع بداية شهر أكتوبر.

تتناسب الكثافة السكانية مع منسوب كميات الأمطار مثلها في ذلك الكثافة الحيوانية و كثافة الغطاء النباتي و لذلك يوجد غالبية السكان في المناطق الجنوبية و الجنوبية الشرقية من البلاد لأنها الأكبر معدلا على مستوى التساقطات المطرية.

أطبق

أ- ارسم:

ارسم خريطة موريتانيا و لون المناطق الأكثر تساقطات باللون الأخضر الداكن و الأقل باللون الأخضر.

ب- أبحث:

تعريف المطر: المطر هو قطرات مائية متفاوتة الحجم تسقط من السحب و لا يزيد قطرها عن ثلاث ملمترات.

ويتكون المطر من تكثف بخار الماء في طبقات الجو العليا نتيجة انخفاض درجة حرارة الهواء المحمل ببخار الماء و تجمعه على شكل قطرات كبيرة لا يستطيع الهواء حملها فتسقط على الأرض.

المحور الثاني: أتعرف على مناخ بلادي الملف 5: الأشجار

1. ألاحظ:



أعبر:

- 1 هل تؤدي هاتان الشجرتان وظيفة واحدة؟
- 2 ماهي الفائدة التي تؤديها كل شجرة على حدة؟



أنمي معارفي:



أ. أقرأ:

الشجرة أكبر النباتات على سطح الأرض، ولها فوائد عظيمة تؤثر بشكل مباشر في حياة الإنسان على الأرض، فهي مصدر للأكسجين، ومخزن للكربون ووسيلة لتثبيت التربة، وتزويد الإنسان بالمواد اللازمة لصنع العديد من الأدوات وتوفير المأوى للكائنات الحية التي تعيش في البرية. وأنواع الأشجار كثيرة منها ما يعطي الثمار، ومنها ما يعطي الخشب، ومنها ما يأكله الحيوان، ومنها ما يتخذ للعلاج ولأهمية الشجر يجب على الإنسان أن يحافظ عليه ولا يقطعه بلا سبب لأنه أكبر مقاوم للتصحر.

ب- أناقش:

- ماهي فوائد الشجر على حياة الإنسان؟.
- ماذا يجب على الإنسان اتجاه الشجر؟.



أنواع الأشجار كثيرة منها ما يعطي الثمار، ومنها ما يعطي الخشب، ومنها ما يأكله الحيوان، ومنها ما يتخذ للعلاج. ولأشجار فوائد كثيرة على الإنسان ويجب عليه الحفاظ عليها، فلا يقطعها بلا سبب؛ لأنها أكبر مقاوم للتصحر.

أ- أقوم:

في إطار مناظرة بين الأقسام الخوامس بمادة الجغرافيا كان نصيب قسمك الحديث عن أنواع الأشجار وفوائدها.

1- اكتب تقريراً مفصلاً عن الموضوع ليشارك به قسمك في المناظرة.

2- اذكر أربعة فوائد للشجر على حياة الإنسان.

3- ما اسم الشجرة التي تثمر الصمغ العربي؟

4- ماهي ثمرة النخلة؟

ب - أتسلى:

قطع مزارع أشجار كثيرة ليحيط بها مزرعته فأنكر عليه المنمي ذلك فقال المزارع، وما فائدة هذه الأشجار إذا لم أحط بها مزرعتي؟ فسكت المنمي وانصرف فنام المزارع فدخلت الغنم وأكلت زرع المزارع فجاء يشكو للمنمي فقال له لو تركت الأشجار للغنم لتركت لك الزرع.

المحور الثالث: أتعرف على مجتمعي
الملف 1: التركيبة السكانية للسكان

أ. ألاحظ:

صورة خيام بيضاء



صورة أعرشة



أعبر:

- 1 ماذا يوجد بداخل الخيام؟
- 2 من أي عنصر؟
- 3 ماذا يوجد بداخل الأعرشة؟
- 4 من أي عنصر؟

أنمي معارفي:

أ. أقرأ:

يعتبر سكان موريتانيا حصيلة امتزاج أعراق بشرية متنوعة تعايشت في المنطقة عبر تاريخها الطويل

- وتعود أصول أغلب السكان إلى مجموعتين رئيسيتين هما :
- بعض القبائل العربية مثل بني حسان وصنهاجة وغيرهم.
- مجموعات أخرى تنتمي لسلاسل زنجية أفريقية، وهي :
البولار- السوننكي- والولوف.

وقد وحد الدين الإسلامي والثقافة العربية بين مختلف هذه العناصر منذ قيام دولة المرابطين وحتى الآن وتعتبر اللغة العربية الفصحى اللغة الرسمية للسكان إلى جانب لهجات محلية هي الحسانية والبلارية والسوننكية والولفية.

ويشير معدل النمو الطبيعي إلى تزايد مطرد للسكان فعدد الذين يولدون يفوق عدد الذين يموتون.

ب- ناقش :

- ما أصول السكان في موريتانيا؟
- ما النقاط المشتركة بين فئات المجتمع الموريتاني؟



سكان موريتانيا عبارة عن امتزاج أعراق بشرية متنوعة تعايشت في المنطقة عبر تاريخها الطويل ويرجع أصول السكان إلى مجموعتين رئيسيتين هما :

- العرب: مثل بني حسان وصنهاجة وغيرهم.
- مجموعات أخرى تنتمي لسلاسل إفريقية وهي : البولار- السوننكي- الولوف.

وقد وحد الدين الإسلامي والثقافة العربية بين مختلف هذه العناصر منذ القدم وحتى الآن، وتعتبر اللغة العربية الفصحى اللغة الرسمية للسكان إلى جانب لهجات محلية هي: الحسانية والبلارية والسوننكية والولفية .

أطبق

أ- أقوم :

- ما أصول السكان في موريتانيا؟
- ما هو المسكن الأصلي لكل فئة من هذه الفئات؟

ب- أبحث :

- يتكلم العرب الموريتانيون باللهجة العربية الحسانية بينما يتكلم البولار بالبولارية والسننكي بالسننكية والولوف بالولفية.
- مساكن الزوج التقليدية تسمى الأعرشة (التيكيت أو الدونقي).
- مساكن العرب التقليدية خيام من الصوف والوبر، وأحياناً من القماش.

المحور الثالث: أتعرف على مجتمعي الملف 2: مميزات السكان

1. ألاحظ:



أعبّر:

- 1 ما اللباس الذي تلبسه المرأة الموريتانية في الصورة الأولى؟
- 2 ما اللباس الذي تلبسه المرأة الموريتانية في الصورة الثانية؟
- 3 ما أنواع مساكن الموريتانيين التقليدية؟

أنمي معارفي:



أ. أقرأ:

سكان موريتانيا خليط من العرب و الأفارقة، فالعرب يتكلمون الحسانية، ويلبس رجالهم (الدراعة) ونساؤهم يلبسن (الملحفة) ويسكنون قديما الخيام، أما الفئة الثانية فهم الزوج وينقسمون إلى ثلاثة

قوميات هي: البولار والسننكي والولوف ويلبسون (الدراعة) رجالا ونساء.

ب. ناقش :

- مما يتكون نسيج المجتمع الموريتاني ؟

- ما أبرز مميزات هذا الشعب ؟

ج. أستخلص :

يتكون المجتمع الموريتاني من عرب وأفارقة، فالعرب يتكلمون الحسانية، والزنوج مقسمون إلى ثلاث فئات هي: البولار السوننكي - الولوف، ولكل فئة من فئات مجتمعا زي يمتاز به، فالرجل الموريتاني والمرأة الإفريقية يلبس الدراعة والمرأة الموريتانية تلبس الملحفة والدراعة.

أطبق

أ- أقوم :

ارسم خريطة موريتانيا مبينا عليها أماكن وجود كل مكونة من مكونات المجتمع الموريتاني والنشاط الاقتصادي الذي تمارسه كل مكونة من مكوناته.

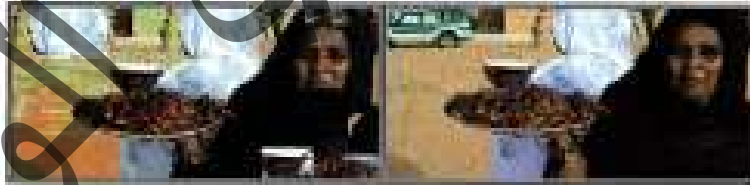
ب. أبحث :

اكتشف الفروق بين الصور التالية:

- صورتان لامرأة عربية تحمل طبقا به تمر بينهما فرق يحتاج اكتشافه للذكاء

- صورتان لامرأة زنجية بينهما فرق يحتاج اكتشافه للذكاء

صورتان لامرأة عربية تحمل طبقا به تمر بينهما فرق يحتاج اكتشافه للذكاء



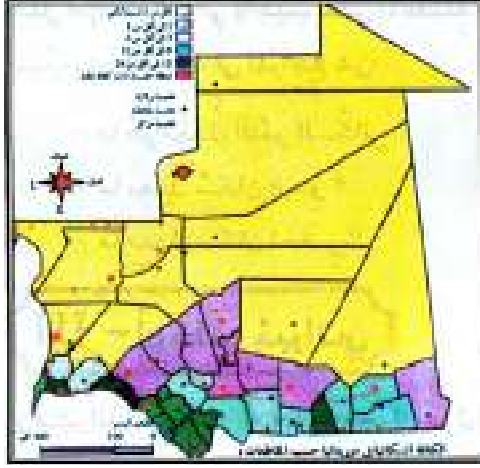
صورتان لامرأة زنجية بينهما فرق يحتاج اكتشافه للذكاء



المحور الثالث: أتعرف على مجتمعي الملف 2: النمو الهرمي للسكان

أ. الأخط:

خريطة سكان موريتانيا



صورة انطلاق حملة أنتخابية



أعبر:

- 1 ماذا يوجد في هذه الصورة؟
- 2 هل أعمارهم متساوية؟
- 3 أي ولايات الوطن أكثر كثافة سكانية؟

أنمي معارفي:



أ. أقرأ:

بلغ عدد سكان موريتانيا عام 2013م: 3573368 نسمة، وتعتبر نسبة النمو السنوي للسكان عالية حيث وصلت 2.7% خلال الفترة ما بين (2000-2013) مقارنة بنسبة 2.4% خلال الفترة ما بين (1977-1988)، وقد شهد النمو السكاني في موريتانيا تزييدا ملحوظا حيث وصل حسب آخر إحصائية رسمية للأمم المتحدة للعام 2022 إلى: 4899630 نسمة، حيث تمثل نسبة النساء: 50.7% ومعظمهم من فئة الشباب أي أن نسبة 44.2% دون سن 15 سنة و76.3% دون 35 سنة وتمثل نسبة الأفراد في سن (15-65) 50.2% أما نسبة المسنين أي من 65 فما فوق فهي تمثل 3.5% ويبلغ معدل النمو السكاني 2.9% وتمثل نسبة الحضر في موريتانيا 56.9% والبدو 43.1% ويعتبر معدل وفيات حديثي الولادة (الرضع) في موريتانيا حسب إحصاء 2022 قرابة 48.2 لكل 1000 مولود.

ب- ناقش :

- كم يبلغ عدد سكان موريتانيا حسب آخر تحديث؟
- ماهي نسبة الإناث؟
- ماهي نسبة الذكور؟
- كم يبلغ معدل النمو السكاني؟

ج- أستخلص :

عدد سكان موريتانيا يقدر ب: 4899630 نسمة. غالبيتهم من النساء حيث تمثل نسبتهم: 50.7% ومعظمهم من فئة الشباب أي أن نسبة 44.2% دون سن 15 سنة و76.3% دون 35 سنة وتمثل نسبة الأفراد في سن (15، 59) 50.2% أما نسبة المسنين أي من 65 سنة فماأفوف فهي تمثل 3.5% ويبلغ معدل النمو السكاني 2.9%.

أطبق

أ- أقوم :

- كم يبلغ عدد سكان موريتانيا حسب آخر تحديث؟
- ماهي نسبة الإناث؟
- ماهي نسبة الذكور؟

ب- أبحث :

بلغ عدد سكان موريتانيا عام (2013 م): 3573368 نسمة وتعتبر نسبة النمو السنوي للسكان عالية حيث وصلت 2.7% خلال الفترة ما بين (2000-2013) مقارنة بنسبة 2.4% خلال الفترة ما بين (1977-1988) وتمثل نسبة الحضري في موريتانيا 56.9% والبدوي 43.1% ويعتبر معدل وفيات حديثي الولادة (الرضع) في موريتانيا حسب إحصاء 2022 قرابة 48.2 لكل 1000 مولود.

المحور الرابع: أتعرف على ثروات بلادي الملف 1: أكتشف البيئة الطبيعية لبلادي

أ. ألاحظ:

حيوانات برية



مزارع



أسماك



مناظر طبيعية



أعبر:

- 1 ماذا يوجد في هذه الصور؟
- 2 ما الصفة التي تجمع هذه الصور؟
- 3 ماذا يربط بينهما؟

أنمي معارفي:



أ. أقرأ:

النظام البيئي هو حيز جغرافي يجمع بين الحيوانات والنباتات والكائنات الحية الأخرى مع عناصر الطقس والتضاريس الطبيعية وتضم البيئة الطبيعية، الموريتانية إلى جانب الإنسان والنباتات العديد من الحيوانات البحرية والبرية الأليفة والوحشية المسالمة والمفترسة، ومن أمثلة الحيوانات الوحشية المفترسة الذئب والضباع والنمور، ومن أمثلة الحيوانات المسالمة الغزال والأرانب.... إضافة إلى أنواع الطيور البرية والبحرية، كما تضم الكثير من النباتات المثمرة وغير المثمرة التي يستفيد منها الإنسان والحيوان في غذائهما.

ب- ناقش :

- م تتشكل البيئة الطبيعية الموريتانية ؟
- ماذا يجب علينا اتجاه البيئة؟

ج- استخلص :

تتكون البيئة الطبيعية الموريتانية إضافة إلى الإنسان الحيوانات الليفة والمتوحشة والنباتات ومن أمثلة الحيوانات الوحشية المفترسة الذئب والضباع والنمور ومن أمثلة الحيوانات المسالمة الغزال والأرانب... إضافة إلى أنواع الطيور البرية والبحرية. إن هذه البيئة خلقها الله لمصلحة الإنسان وعليه أن يحافظ عليها بجميع مكوناتها لأن كل هذه المكونات متكاملة ولاغنى للبيئة عن أي منها.

أطبق

أ- أقوم :

من أجل المساهمة في تزيين قسمة طلب منك المعلم أن ترسم لوحة توضح فيها التكامل بين عناصر البيئة.

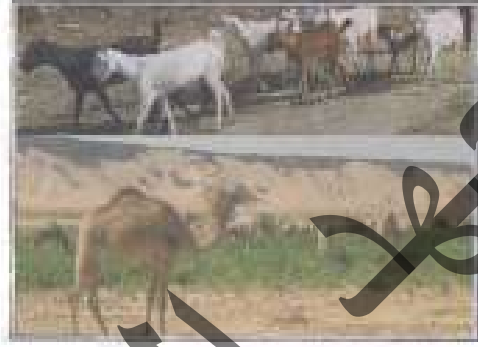
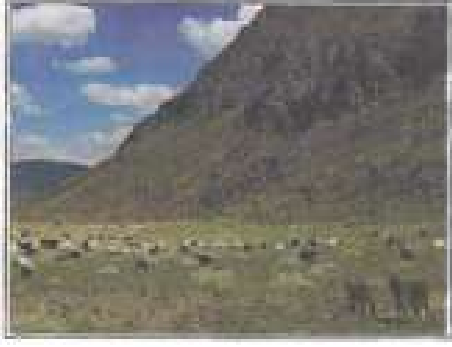
ارسم لوحة توضح فيها العناصر الرئيسية للبيئة الطبيعية لبلادنا.

ب- أبحث :

الحيوانات شريكة لنا في البيئة ولايجوز قتلها، وخصوصا التي لا تشكل خطرا على الإنسان لأن ذلك مضربا لتوازن البيئي اللازم لاستمرار الحياة على الأرض، ولكن علينا أن نحافظ على أنفسنا من خطر المفترس من هذه الحيوانات، وأن نحفظ ممتلكاتنا دون أن نؤذيها فندمر بذلك بيئتنا.

المحور الرابع: أتعرف على ثروات بلادنا الملف 2: الثروة الحيوانية

أ. الأخط:



أعبر:

1 ماذا يوجد في هذه الصور؟

2 ما الصفة التي تجمع هذه الصور؟

3 ماذا يربط بينهما؟



أنمي معارفي:



أ. أقرأ:

تتنوع الحيوانات في موريتانيا بين الإبل والبقر والبقال والحمير والغنم وأنواع من الحيوانات البرية، وتنتشر الحيوانات في مناطق تهطل الأمطار وتقل كلما اتجهنا شمالاً. وتعتبر لحوم وألبان هذه الحيوانات من أجود أنواع الغذاء، ومن جلودها يصنع أحسن الأغطية والأحذية والأثاث، ومن وبرها وزغبتها تصنع الأفرشة والسياب، كما تستغل وسيلة للنقل. وتستهلك هذه الثروة محلياً على نطاق واسع ويصدر بعضها للدول المجاورة، لكن هذه الثروة قد تتعرض لبعض الأمراض مما يتطلب العناية بها، وتحسينها وتلقيحها.

ب. ناقش:

- ما أهم الحيوانات الموجودة في موريتانيا؟
- فيم تستغل لحوم الإبل والبان البقر؟
- ما الحيوانات التي تستخدم للنقل؟
- أين يصدر الفائض من هذه الثروة؟



تمتلك موريتانيا ثروة حيوانية تتمثل في ملايين الرؤوس من الإبل والبقر والغنم، وتتركز أكثرية هذه الثروة في المناطق الأكثر حضا في نزول المطر. ويعتمد الموريتانيون على هذه الثروة في التنقل أحيانا وفي الحصول على كثير من حاجياتهم فهي مصدر لتوظيف العديد من العمال، كما تصدر للخارج للحصول على العملة الصعبة. ومن أجل الاستفادة من هذه الثروة لابد من مراقبة صحتها.

أطبق

أ- أقوم :

ما مناطق تواجد الثروة الحيوانية في موريتانيا؟
فيماذا تستغل الثروة الحيوانية محليا؟
لماذا تصدر هذه الثروة للخارج؟

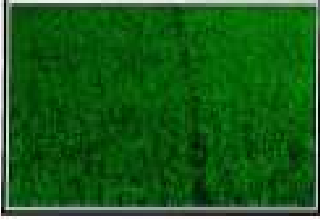
ب- ابحث :

في أي المناطق الموريتانية تنمو الابل والماعز؟
ماهي مناطق نمو البقر والضأن؟
على ماذا يتم نقل براميل الماء داخل المدينة؟
من الامراض التي تصيب الحيوان: بو اكويمة - بو دمعة - غرجي
اذكر الحيوانات التي تصيبها هذه الامراض؟

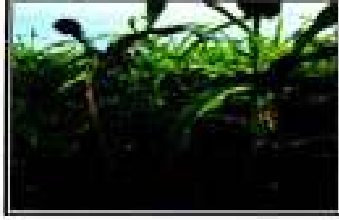
المحور الرابع: أتعرف على ثروات بلادنا الملف 3: الزراعة

أ. الأَظ:

مزرعة أرز



حقل من الدخن



واحة نخيل



أعبر:

- 1 ماذا تلاحظون في الصورة الأولى؟
- 2 أين تنمو واحات النخيل في موريتانيا؟
- 3 ماذا تلاحظون في الصورة الثانية؟
- 4 أين تنمو مزارع في الأرز في موريتانيا؟



أنمي معارفي:



أ. أقرأ:

تتنوع المحاصيل الزراعية في موريتانيا ما بين الأرز والقمح ومختلف أنواع الحبوب والخضروات والفواكه والبقول وواحات نخيل كبيرة تنتج كميات معتبرة من التمور.

ويحترث الموريتانيون أنواعا من الزراعة في فصول مختلفة هي:

• زراعة الواحات، وما يصاحبها من زراعة الشعير والخضروات.

• الزراعة المروية: كزراعة الأرز وأشجار الفواكه

• الزراعة المطرية ومن محاصيلها: الدخن -

الفاصوليا - الفول السوداني - البطيخ.

• الزراعة خلف السدود وتنتج: الفول السوداني - الفاصوليا - الدخن ...



• الزراعة الفيضية: وهي التي تعقب انحسار النهر عن سهل شمامة، ومن أهم محاصيلها: الدخن (بشنه).

ب- ناقش:

- ماذا تعرف من المحاصيل الزراعية في موريتانيا؟
- ماذا تعرف من أنواع الحبوب؟
- ماذا تعرف من أنواع الخضروات وأنواع البقول؟
- ما هي أنواع الزراعة التي تعتمد على الري في موريتانيا؟
- ما أنواع الزراعة التي تعتمد على المطر في موريتانيا؟
- أذكر محاصيل:
 - الزراعة المطرية
 - الزراعة الفيضية
 - الزراعة خلف السدود

ج- أستنتج:

- تتنوع المحاصيل الزراعية في موريتانيا ما بين: حبوب وبقول وخضروات وفواكه وتمور. وتعتمد في موريتانيا خمسة أنواع من الزراعة هي:
- الزراعة المطرية.
 - الزراعة خلف السدود.
 - الزراعة المروية.
 - زراعة الواحات.
 - الزراعة الفيضية.

ومن أهم المحاصيل الزراعية: الأرز- الفول السوداني- البشنه- الدخن- الفاصوليا- التمور- الخضروات - الفواكه.

أطبق

أ- أقوم:

- ما هي المحاصيل الزراعية في موريتانيا؟
- ارسم خريطة موريتانيا مبينا عليها أهم المناطق الزراعية.
- ما هي المنتوجات الزراعية المستهلكة في بيتك والتي تزرع في بلادنا؟
- يعتبر الأرز من أكثر المنتوجات الزراعية المستهلكة في موريتانيا، فهل أسرتكم تستهلك الأرز المحلي أم المستورد؟
- ما هي أنواع الزراعة في موريتانيا؟

ب- أبحث:

• من الوجبات المشهورة محليا : وجبة العيش - وجبة كسكس، اذكر مكونات كل واحدة منهما، وأين تنتشر؟

• ماذا يسمى محليا موسم حصاد التمور؟

• بماذا تسمى وجبة : الأرز + فندي (أشركاش)؟

• اذكر وجبات موريتانية قديمة مشهورة.

الكتاب الوطني
التربوي

المحور الرابع: أتعرف على ثروات بلادي الملف 4: الصيد البحري

1. الأخط:



أعبر:

1 ماذا يوجد في الصورة ؟



أنمي معارفي:

أ. أقرأ:

تطل موريتانيا على شواطئ طويلة وغنية بأجود أنواع السمك ويمارس في هذه الشواطئ الصيد بنوعيه: التقليدي والحديث حيث تكتظ هذه الشواطئ بقوارب وبواخر الصيد المحلية والأجنبية ويغطي هذا القطاع نسبة كبيرة من الاقتصاد الوطني، ويستهلك محليا على نطاق واسع ويصدر بكميات كبيرة وهو يجذب الكثير من اليد العاملة نظرا لما يدره من العملات.

ب. أناقش:

- من أين يستخرج السمك؟

- ما أنواع الصيد؟

- إلى أين يصدر الفائض من السمك؟

- لماذا يعمل الكثير من الناس في الصيد البحري؟

ج. أستنتج:

تطل موريتانيا على شاطئ المحيط الأطلسي ونهر السينغال، وهي شواطئ غنية بالسمك وعلى هذه الشواطئ يمارس الصيد التقليدي.

ا- الصيد التقليدي

ب - الصيد الحديث

وبعد تغطية الاحتياج المحلي يصدر السمك بكميات كبيرة إلى الخارج، ويعمل بهذا القطاع الكثير من المواطنين، ويساهم بنسبة عالية من ميزانية الدولة.

أطبق

أ- أقوم:

- ماهو المحيط الذي تطل عليه موريتانيا؟

- ماهي أنواع الصيد في موريتانيا؟

- ماهي الشواطئ التي تطل عليها موريتانيا؟

ب- أبحث:

- اذكر أدوات الصيد التقليدي.

- ماذا تعرف من قرى إمراكن؟

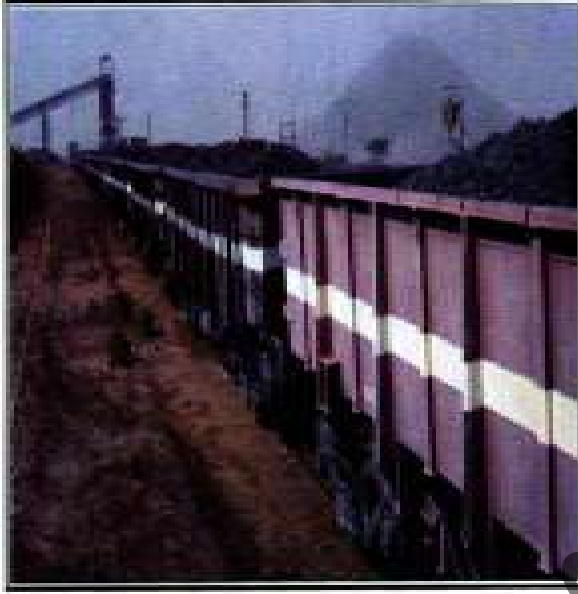
- من أي أنواع السمك يصنع السمك المجفف؟

- هل تستهلك أسرتك السمك؟ وفي أي وقت؟

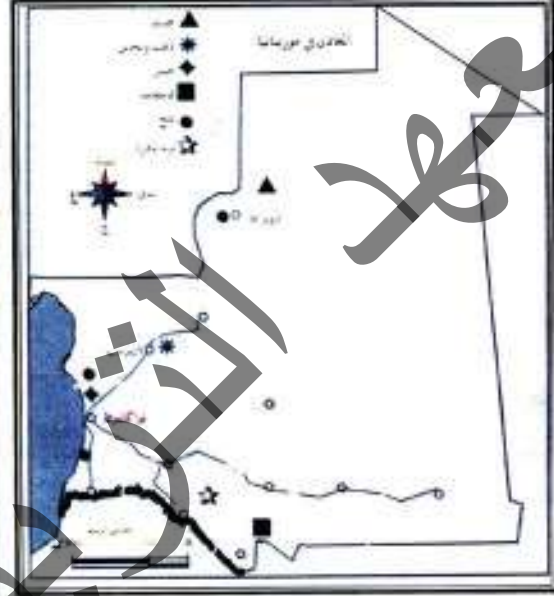
المحور الرابع: أتعرف على ثروات بلادنا الملف 5: المعادن

أ. الأخط:

عربات قطار مشحونة بالحديد الخام



الخريطة المنجمية



صورة موقع منجم الحديد بازويرات



صورة موقع بئر شنقيط



أعبر:

- 1 ماذا تشاهدون في الصورة الأولى؟
- 2 ماذا يحمل القطار؟
- 3 ماذا تشاهدون في الصورة الثانية؟
- 4 ماذا يجري داخل هذه الأنابيب؟
- 5 من أين يستخرج هذا الغاز؟



أنمي معارفي :



أ- أقرأ :

تتوزع الثروة المعدنية على مناطق مختلفة من الوطن، وتمثل هذه الثروة في :
الحديد والذهب والنحاس والفوسفات والجبس و التربة النادرة والألمينيوم والماس والبتترول
وتوقعات باكتشاف مزيد من المعادن.

وتتوزع بين :

أ- معادن مستغلة مثل : الحديد.

ب- معادن غير مستغلة مثل : الماس.

وتساهم هذه الثروة المعدنية الهامة في النهوض بالاقتصاد الوطني، وفي التشغيل والحصول على العملة
الصعبة.

ب- أناقش :

- ما هي المعادن الموجودة في موريتانيا ؟

- اذكر بعضا من المعادن المستغلة في موريتانيا ؟

- ما هي مساهمة الثروة المعدنية في الاقتصاد الوطني ؟

ج- أستنتج :

رسم الخريطة المنجمية:

تملك موريتانيا ثروة معدنية كبيرة من أهمها : الحديد - الذهب - البترول - الغاز

ويعمل في هذا القطاع العديد من المواطنين وتساهم مبيعاتها في الحصول على العملات الصعبة

أطبق

أ- أقوم :

• اذكر بعض المعادن الموجودة في موريتانيا.

• ما هي أهم المعادن المستغلة في موريتانيا؟

• أين تقع مناجم الحديد ؟

• ما هو أكبر منجم للذهب في موريتانيا ؟ وأين يقع ؟

ب- أبحث :

• ما هي الأساليب التقليدية لتنقيب عن الذهب.

• ما هي المعادن التي تستغل لصناعة الحلي ؟

• ما هي المعادن التي تنقل عبر الأنابيب ؟

• اجتمع منم وفلاح وصياد ومنقب تقليدي عن الذهب فذكر كل منهم أهمية الثروة التي يمتلك،

تخيل ما سيذكره كل واحد منهم ثم اكتبه.

المحور الرابع: أتعرف على ثروات بلادني الملف 6: السياحة

1. الأخط:



أعبر:

1 ماذا يوجد في هذه الصور؟

أمني معارفي:

أ. أقرأ:

تمتلك موريتانيا مناخا جذابا والكثير من المعالم السياحية فبالإضافة إلى المدن الأثرية تمتزج شواطئ المحيط الأطلسي بسلاسل الهضاب والتلال مشكلة مناظر جميلة. كما تضم مناطق متميزة مثل: محمية حوض أركيز - منطقة عين الصحراء - حديقة جاولين الطبيعية وغيرها.

كما تتميز موريتانيا بمناخ جذاب وخاصة في بعض الفصول مثل فصل الخريف وتستقبل هذه المناطق كل سنة العديد من السياح الأجانب والوطنيين ويعمل في هذا القطاع الكثير من المواطنين، كما يدر هذا القطاع عملات أجنبية معتبرة.

ب. أناقش:

- اذكر بعض المناطق السياحية في موريتانيا.
- هل تعتبر المدن الأثرية أماكن سياحية؟
- لماذا يعتبر الخريف من أجمل الفصول في موريتانيا؟
- ما هي أهم المناظر الجميلة في فصل الخريف؟

ج - أستنتج:

تزخر موريتانيا بمناطق سياحية كثيرة مثل: المناطق الجبلية - شواطئ المحيط - محمية حوض أركين - حديقة جاولين - منطقة عين الصحراء - المدن الأثرية - والمناظر الطبيعية في فصل الخريف، ويدر العمل في هذا القطاع عملات أجنبية معتبرة.

أطبق

أ- أقوم:

- ما هي المناطق الأكثر جذبا للسياح الأجانب في موريتانيا؟
- إلى كم قسم تنقسم السياحة؟
- اذكر ثلاث مناطق سياحية موريتانية.
- ما فائدة السياح الأجانب على البلاد؟

ب- أبحث:

- إلى ماذا يحتاج السياح حين يأتون إلى موريتانيا؟
- ما هي وسائل النقل التي يستخدمونها في المناطق الوعرة؟
- من أين يأتي السياح الأجانب إلى موريتانيا؟
- هل قمت مع أسرتك برحلة سياحية أثناء فصل الخريف؟ وأين ذهبتم؟

المحور الرابع: أتعرف على ثروات بلادي الملف 7: الصناعة التقليدية

1. الأخط:



أعبر:

1 هل هذه الأشياء مصنوعة في الخارج أم محليا؟



أنمي معارفي:



أ. أقرأ:

لقد كانت الصناعة التقليدية تسد كل حاجيات المستهلك الموريتاني من حيث: السكن - الملابس - وكل الأدوات والمعدات التي كان يحتاجها. وتلعب الصناعة التقليدية اليوم دورا في حفظ التراث وتغطية بعض الاحتياجات الوطنية كما تعتبر سلعة رائجة للسياح الأجانب وتتميز بجودة عالية.

ب. أناقش:

- من كان يصنع الأدوات المنزلية قديما؟
- ما هو دور الصناعة التقليدية اليوم؟
- من يمارس الصناعة التقليدية؟
- هل للصناعة التقليدية دور في حصول البلاد على العملات الصعبة؟



يعمل في الصناعة التقليدية شريحة الصناع التقليديين حيث توفر العديد من فرص العمل وتدر دخلا معتبرا. ويستغل عمال الصناعة التقليدية المعارض الدولية ووصول السياح لعرض منتجاتهم لبيعها.

أطبق

أ- أقوم:

- من يعمل في الصناعة التقليدية؟
- أين يعرض الصناع التقليديون منتجاتهم؟
- من هم أكثر مشتري الصناعة التقليدية؟

ب- أبحث:

- هل في بيتكم قطع منت الصناعة التقليدية؟ وما هي؟
- اذكر أدوات الصانع التقليدي؟
- ماذا يصنع الصانعات التقليديات؟
- اذكر فيم تستعمل الأدوات التالية: الراحلة - أجبف - أشكارة - أوتار - التاسفرة.

المحور الرابع: أتعرف على ثروات بلادنا
الملف 8: المواصلات في موريتانيا

أ. الأخط:

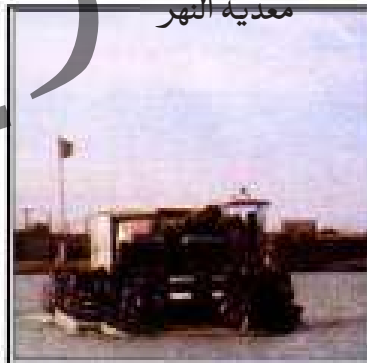
قطار



شاحنة



معدية النهر



طائرة



باخرة



قوارب



سيارة



ثور



جمل



حمار



حصان



أعبر:

- 1 ماذا تلاحظون؟
- 2 في ماذا تستخدم هذه الاشياء؟
- 3 على ماذا تسير السيارة؟



أنمي معارفي :



أ- أقرأ :

خريطة تبين بألوان دالة مسارات الطرق المعبدة وغير المعبدة



• خريطة المواصلات بألوان معبرة :

• من وسائل النقل القديمة في موريتانيا

: الجمال - الخيول - الحمير.

• أما وسائل النقل الحديثة فهي :

السيارة - الطائرة - القطار - الدراجة

- السفن البحرية ...

• وتحتاج وسائل النقل الحديثة إلى

طرق ومحطات توقف.

• وتنقسم الطرق إلى طرق معبدة

وطرق غير معبدة

• وتوجد في موريتانيا شبكة طرق

معبدة يبلغ طولها حولى 4000 كلم

وأخرى غير معبدة تزيد على 1000

كلم وسكة حديدية بطول 675 كلم

تربط بين أزويرات و انواذيبو وبها، ثلاث مطارات دولية ومطارات جهوية وثلاث موانئ كبيرة للسفن

والعديد من مراسي القوارب التقليدية .

أ- أناقش :

• ما هي وسائل النقل التقليدية ؟

• أي وسائل النقل الحديثة أكثر استعمالا ؟

• ما هي أنواع الطرق في موريتانيا ؟

• أين ترسو السفن ؟

• على ماذا يسير القطار ؟

ج - أستنتج :

• رسم خريطة الطرق والمواصلات مع توضيح البيانات

• تنقسم وسائل النقل في موريتانيا إلى : تقليدية مثل : الجمال - الخيول - الحمير، وحديثة مثل : الطائرة

- السيارة - القطار - السفن البحرية.

• وتتنوع المواصلات والطرق في موريتانيا بين :

- طرق معبدة.
- طرق غير معبدة.
- مطارات دولية.
- وعدة مطارات جهوية.
- موانئ بحرية.
- سكة حديدية.

أطبق

أ- أقوم :

- اذكر المدن التي توجد بها مطارات دولية.
- في أي مدينة يقع مطار أم التونسي ؟
- ما هي المدن التي توجد بها موانئ بحرية ؟
- اذكر المدينتين الموريتانيتين التي تربط بينها سكة حديدية.

ب- أبحث :

- ما هي وسيلة النقل في المناطق الوعرة ؟
- ما هي الوسيلة المستخدمة لنقل براميل الماء داخل المدينة ؟
- قارن بين : السيارة - الطائرة - الباخرة من حيث الحجم.
- ما هي أنواع الوقود الذي يستخدم في وسائل النقل الحديثة ؟

الوطني

الصفحة	العنوان
3	تقديم
5	المقدمة
7	المحور الأول : أتعرف على موقع وحدود بلادي
	الملف 1: الموقع والحدود
10	الملف 2: التقطيع الإداري حسب الولايات
13	الملف 3: التضاريس في موريتانيا
17	المحور الثاني: أتعرف على مناخ بلادي
	الملف 1: المناخ السائد في موريتانيا
20	الملف 2 : الحرارة
23	الملف 3 : الرياح
25	الملف رقم 4: تأثير الأمطار
27	الملف 5: الأشجار
29	المحور الثالث: أتعرف على مجتمعي
	الملف 1: التركيبة السكانية للسكان
31	الملف 2: مميزات السكان
33	الملف 2: النمو الهرمي للسكان
35	المحور الرابع: أتعرف على ثروات بلادي
	الملف 1: أكتشف البيئة الطبيعية لبلادي
37	الملف 2: الثروة الحيوانية
39	الملف 3: الزراعة
42	الملف 4: الصيد البحري
44	الملف 5: المعادن
46	الملف 6: السياحة
49	الملف 7: الصناعة التقليدية
50	الملف 8: المواصلات في موريتانيا
54	الفهرست